

Organisé par le Conseil d'Architecture, d'Urbanisme et de l'Environnement du Calvados

28 rue Jean Eudes - 14000 CAEN - 02 31 15 59 60 - www.caue14.fr

Cahier des Charges - ENJEUX ET ATTENTES ÉCOLE DES 7 COLLINES - BLANGY-LE-CHÂTEAU

ENJEUX ET ATTENTES

- Contexte
- Programme

Ce cahier des charges a été conçu pour servir de support aux concepteurs ayant candidaté à l'appel à idées "La classe, mon école !". Le dossier suivant présente spécifiquement **l'école des 7 collines située à Blangy-le-Château, dont la Communauté de Communes Terre d'Auge a la compétence scolaire.**

Cette première partie est consacrée à la présentation de l'établissement dans son environnement et met en avant les éléments indispensables du programme attendus.

À destination des concepteurs, ce cahier est à consulter pour pouvoir élaborer des idées cohérentes avec un contexte et des attentes formulées par les usagers. A chacun de s'en inspirer librement pour alimenter les réflexions de cet appel à idées sur l'évolution du bâti scolaire.

1 - LE CONTEXTE

La commune de Blangy-le-Château se situe dans le Pays d'Auge à environ 55 km à l'est de Caen. La commune est composée de 946 habitants (2026) et a reçu différentes distinctions dont le label village de caractère en 2022, plus beau village de France en 2024, Apicité et village fleuri.



La commune compte un groupe scolaire, l'école des 7 collines située au 1 rue de Fierville gérée par les services de la communauté de communes de Terre d'Auge qui a la compétence scolaire sur le territoire. L'école compte actuellement 4 classes chacune à double voire triple niveaux.

L'école se situe non loin du cœur de bourg et bénéficie d'une entrée où l'on retrouve un city-stade et un parvis très appréciés par les enfants surtout en fin de journée.

Une salle multiactivité se trouve aux abords et il est facile de se garer à proximité.

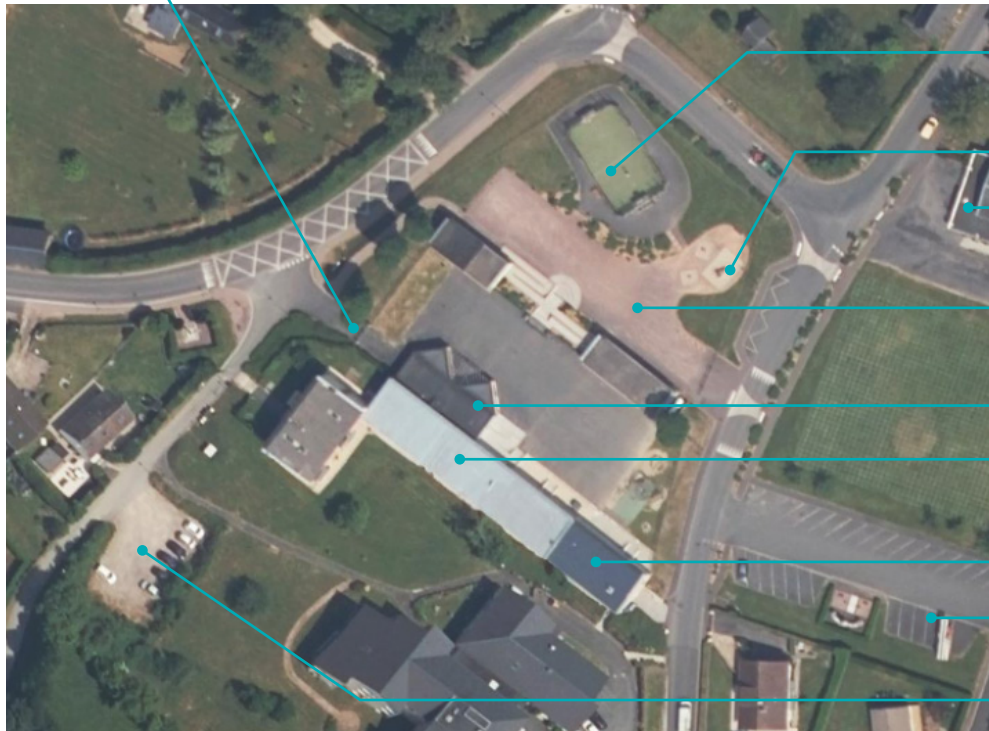
Il existe un fort dénivelé entre l'entrée et les salles de classe qui se situent plus en hauteur. Les élèves utilisent le gymnase à côté de l'école qui est accessible depuis



le chemin des écoles en toute sécurité. À l'arrière du bâti de l'école se trouve une résidence autonomie pour personnes âgées. L'école a été construite après guerre pour le bâtiment principal et les préaux (1954). L'extension composée de deux salles de classes et de deux petits bureaux a été construite en 2012.

Une étude colorimétrique est actuellement en cours sur la commune et les premiers résultats devraient être accessibles au mois de juin 2026.

Accès secondaire



City Stade

Aire de jeux

Salle Multiactivité

Parvis

Extension de l'école (2012)

École primaire et maternelle

Réfectoire

Parking public

Parking public en cours d'agrandissement

Les élèves vont apprendre les vertus de la musique

Blangy-le-Château — Les 22 élèves de CM1 et CM2 de l'école des Sept-Collines participent au dispositif « l'orchestre à l'école ». Ce sera l'occasion pour eux de découvrir les bienfaits du 4^e art.

L'initiative

Après l'école Le Pré-Doré de Bonneville-la-Louvet, en 2018, c'est maintenant à l'école des Sept-Collines, à Blangy-le-Château, de participer à un projet de classe orchestre. Ce projet a été lancé grâce au partenariat entre l'Éducation nationale et l'école de musique Terre d'Auge.

« L'orchestre à l'école est un dispositif national qui permet de proposer une initiation à la pratique musicale à des enfants d'une classe complète, raconte Élisabeth Veyronnet, directrice de l'école de musique Terre d'Auge. Cela est proposé à l'initiative de la communauté de communes qui s'appuie sur son école de musique et prend en charge le financement, à savoir l'intervention du professeur et la mise à disposition des instruments. »

Concrètement, ce dispositif permettra aux élèves de la classe CM1 et CM2 de Sandrine Montel de découvrir la musique à travers la pratique d'un instrument à cuivre : trompette, trombone ou tuba. Ce projet correspond très bien à l'enseignante puisqu'elle est musicienne et joue de la clarinette.

Cependant, pour ces écoliers et écolières, il ne sera pas question d'apprendre le solfège mais plutôt de vivre une expérience sensitive de la pratique musicale.

Un apprentissage « en deux temps »

Pour ce faire, toute l'année, tous les mardis, Mickaël Jacques, professeur de cuivres, viendra à l'école pour apprendre aux élèves à jouer de leur instrument mais aussi ensemble. « L'apprentissage se fera en deux temps. Le premier temps se fait par pupitre selon les instruments et le



Ce projet musical a été présenté à David Pottier, vice-président en charge de l'enfance et de l'éducation, Anne-Marie Samson, en charge de la culture, Martine Duperray, adjointe au maire, et Isabelle Pivert, conseillère municipale. | PHOTO: OUEST-FRANCE

deuxième temps en ensemble, en orchestre, poursuit Élisabeth Veyronnet. Chaque élève aura à disposition son instrument qu'il pourra même emporter chez lui durant les vacances scolaires. »

De nombreuses vertus

Le choix des instruments n'a pas été effectué de façon anodine. Lors de sa première visite à l'école, le 12 septembre, Mickaël Jacques a fait essayer à chaque élève la trompette, le trombone et le tuba afin de lui attribuer celui qui lui correspondait le mieux. Le pro-

fesseur de musique qui joue de ces trois instruments viendra tous les mardis de l'année dans cette école, pour travailler avec les apprentis musiciens.

Le choix de cet établissement n'était pas, lui non plus, anodin. « Cette école a été choisie notamment pour des raisons d'effectifs et de niveau de classe. Nous essayons aussi de prioriser les écoles les plus éloignées des offres culturelles et d'aller dans le monde rural », explique Thomas Le Renard, conseiller pédagogique en éducation musicale

auprès de l'Éducation nationale.

Ce dispositif permet non seulement aux enfants de découvrir la musique mais il est aussi plein de vertus pour les élèves. « Le dispositif leur permet de développer des compétences musicales, mais aussi au niveau du parcours citoyen. Ils apprennent ainsi à mener un projet collectif, à s'écouter, à travailler en groupe mais aussi à prendre confiance en eux. Cela a en plus des bienfaits sur le climat de classe », précise Sylvie Nicolle, conseillère pédagogique de la circonscription Lisieux Nord.

ARTICLE OUEST FRANCE 25/09/2023

2 - PROGRAMME

L'ambition du format de l'appel à idées est de faire surgir des réponses innovantes à des problématiques identifiées mais aussi d'aller au-delà de ces requêtes pour imaginer une évolution possible du bâti scolaire. Ci-dessous, vous retrouverez des éléments de programme qui font suite aux ateliers organisés avec les membres de l'équipe pédagogique, les élus et les enfants qui devront servir de base de réflexion pour les propositions d'aménagement.

Comme décrit dans le règlement, nous attendons des propositions qui réinventent le bâti scolaire et permettent d'imaginer d'autres possibles pour l'école du futur. Le bien-être des enfants et les conditions de l'exercice de pédagogies multiples devront être au cœur des réflexions proposées.

Il est important de noter à nouveau que le but de l'appel à idées n'est pas de sélectionner des projets en vue d'une future réalisation, mais bien de stimuler la créativité des concepteurs et les appétences des maîtres d'ouvrage pour les projets de qualité.

3 thématiques ont été proposées aux écoles pour orienter les axes de développement des propositions de projet. Les trois thématiques étaient les suivantes :

- Forum collaboratif
- Santé et bien-être
- Transition écologique

L'école des 7 collines a choisi la thématique "Santé et bien-être". Bien que ce choix ait été fait, cela ne met pas de côté les autres thématiques qui pourront aussi être intégrées.

ÉLÉMENTS DU PROJET D'ÉCOLE (extrait du PEDT)

L'équipe de Terre d'Auge a travaillé sur des axes de réflexion autour du projet des écoles du territoire intégrant l'école des 7 collines de Blangy-le-Château. Ci-dessous, nous avons choisi certains de ces axes qui pourraient avoir une incidence sur l'organisation spatiale de l'école telle qu'elle fonctionne actuellement. Ces éléments pourront être réinterprétés au sein du programme détaillé ci-après :

"Adapter les méthodes pédagogiques et les activités d'apprentissage

- *Différenciation pédagogique : Adapter les stratégies pédagogiques pour répondre aux besoins individuels des enfants, en utilisant des approches variées telles que l'apprentissage par projet, la classe inversée ou la pédagogie différenciée.*
- *Intégration des technologies éducatives : Utiliser les outils numériques, les applications éducatives et les plateformes en ligne pour diversifier les supports d'apprentissage et stimuler l'engagement des enfants.*

(...)

Garantir un accès équitable à une éducation de qualité pour tous

- *Inclusion des enfants à besoins spécifiques : Mettre en place des programmes inclusifs pour soutenir les enfants ayant des besoins éducatifs spéciaux, en fournissant des aménagements raisonnables et un soutien individualisé.*
- *(...)*
- *Accessibilité physique et numérique : Investir dans des infrastructures éducatives adaptées, y compris l'accessibilité aux bâtiments pour les personnes handicapées, ainsi que l'accès à Internet et aux ressources pédagogiques"*

Le programme ci-dessous est une synthèse élaborée à la suite des ateliers réalisés avec les différents usagers. Les ateliers se sont déroulés de la manière suivante :

- 01/10/2025 : atelier et questionnaire pour 14 adultes (1 directrice, 2 enseignants, 5 représentants de la CC de Terre d'Auge, 2 élus de la commune de Blangy-le-Château, 3 parents d'élèves et 1 représentant de l'IEN).
- 13/11/2025 : premier atelier à destination des élèves pour 1 classe de CE1/CE2 et 1 classe de CM1/CM2 soit un total de 36 élèves.
- 28/11/2025 : second atelier également à destination des mêmes élèves,

Les conclusions issues de l'ensemble de ces ateliers ont permis d'élaborer le programme présenté ci-après, constituant une synthèse des réflexions formulées par les enfants et les adultes impliqués. Les pages suivantes proposent des synthèses plus détaillées par atelier, permettant de mieux comprendre les premiers éléments de programme présentés ci-dessous.

Les supports qui ont été élaborés pour ces ateliers sont consultables sur le site internet du CAUE du Calvados (www.caue14.fr)

1. CONTEXTE TERRITORIAL

- Repenser l'accès secondaire pour plus de sécurité
- Améliorer la visibilité de l'école
- Améliorer la possibilité des stationnements vélos en lien avec l'école
- Améliorer la sécurisation du périmètre de l'école (accès et espace sur cour de la résidence autonomie)



2. LE BÂTIMENT

- Réfléchir autour de l'espace des préaux (dimension, accès, etc.)
- Réfléchir autour du hall d'entrée des deux classes qui donnent directement sur la cour de récréation (manque de place)
- Repenser les sanitaires dans leur ensemble
- Améliorer l'organisation pour l'espace sieste / garderie / coin lecture actuellement trop petit et non adéquat pour l'usage et la quantité d'élèves
- Réfléchir autour de l'usage des couloirs et des espaces intermédiaires entre les classes
- Réfléchir à l'organisation d'espaces d'apprentissage spécifique (maître E) et accueil des personnes extérieures à l'établissement (parents, intervenant, etc.)
- Réfléchir à une flexibilité des espaces pour envisager la création d'une cinquième classe dans l'école
- Proposer une alternative pour l'accueil des enfants ponctuellement malades qui pourraient servir à d'autres usages lorsqu'elle ne reçoit pas d'enfant



3. LA CLASSE

- Réfléchir à la possibilité de rendre les classes flexibles en utilisant le matériel existant
- Repenser le lien de la classe avec les espaces directement connectés tels que les couloirs



