

LES  
**DÉFIS**  
DU  
**CAUE**  
14

#6  
**COLLOQUE**  
pratique

# SPORTIVE ET INCLUSIVE LA VILLE ?

Synthèse du colloque du  
21 novembre 2024

14

Calvados  
**c|a.u.e**

Conseil d'architecture, d'urbanisme  
et de l'environnement





## INTRODUCTION

Le CAUE n'est pas resté indifférent à l'accueil des Jeux Olympiques à Paris en 2024. Cet événement a créé l'opportunité de questionner la place du sport dans notre rapport à l'espace et celle de l'inclusivité des espaces.

La thématique s'est retrouvée déclinée dans la programmation culturelle et lors d'une journée de colloque : "Sportive et inclusive, la ville ?", comment pourrait-elle l'être ?

Pour aborder efficacement cette question, une nouvelle organisation a été testée sous forme de tables rondes le matin et d'ateliers dynamiques l'après-midi.

Le facilitateur graphique François Boissel a également apporté son coup de crayon synthétique pour rythmer les interventions de la matinée.

L'après-midi dynamique a été animé par l'ANPU (Agence Nationale de Psychanalyse Urbaine), conçu sur un mode sportif et "situationniste" : Échauffement intellectuel, Squat cérébral et Étirement des idées pour aboutir à la réalisation de Manifestifs sur la ville sportive et inclusive !

Enfin, nous vous proposons un nouveau format de restitution de ce colloque, plus synthétique et plus imagé reproduisant la teneur de cette journée dynamique.

Bonne lecture à toutes et tous !









**Sylvie JACQ**

Vice-présidente du  
CAUE du Calvados

## LES ENJEUX DU COLLOQUE

Chers collègues, intervenants, participants, professionnels, étudiants, habitants du Calvados,

C'est avec un immense plaisir que je vous accueille aujourd'hui à ce colloque consacré à la ville sportive et inclusive. Ce thème, à la croisée du sport, de l'urbanisme et de l'inclusion sociale, est plus que jamais d'actualité.

Je vous propose de commencer cette journée par un peu de gymnastique ... Seulement intellectuelle rassurez-vous !

N'y a-t-il pas un paradoxe de taille à penser une ville à la fois sportive et inclusive ?

Comment permettre l'accès et le mouvement pour tous, alors que chaque individu dispose d'une capacité différente à se mouvoir ?

Cela ne reviendrait-il pas à proposer des activités à ceux qui ne peuvent pas les faire ? ou de ne pas les proposer à ceux qui pourraient les faire ?

Comment créer une ville ou un village accessible pour et par tous ?

Enfin, comment pouvons-nous changer notre regard sur ce que peuvent être les espaces publics que nous utilisons et la manière de les utiliser, de les construire collectivement ?

Notre société est en constante évolution, et les espaces où nous vivons, travaillons et nous divertissons, sont au cœur de ces transformations. Ils sont appelés à être des lieux de vie de plus en plus durables, solidaires et bien sûr, plus actifs.

Le sport, de son côté, a longtemps été perçu comme un loisir individuel ou un spectacle. Mais aujourd'hui, nous prenons conscience de son immense potentiel pour créer du lien social, promouvoir la santé, et favoriser l'épanouissement de chacun. Le sport, c'est un vecteur d'inclusion, de mixité et de cohésion sociale.

C'est pourquoi, je suis convaincue que la ville sportive est une ville où chacun, quel que soit son âge, son origine, ou ses capacités, peut trouver sa place et s'épanouir. Une ville où les espaces sportifs sont accessibles à tous, où les activités physiques sont encouragées, et où le sport est un outil pour lutter contre les inégalités.

Au cours de la journée, nous allons explorer ensemble les différentes facettes de cette ville sportive et inclusive. Nous allons échanger sur les bonnes pratiques, les défis à relever, et les perspectives.

Nous serons accompagnés dans ces réflexions par Baptiste Roux Dit Riche qui assurera l'animation et les débats autour de 2 tables rondes réunissant élus, institutions et professionnels.

Nous serons également assistés par l'Agence Nationale de Psychanalyse Urbaine qui nous aidera à y voir plus clair et qui nous accompagnera cet après-midi dans une expérience collective, participative et productive.

Je suis certaine que ce colloque sera l'occasion de riches débats et de fructueuses collaborations.

## 8h45 – Accueil des participants

## 9h15 – Introduction et présentation du colloque

- Mot d'accueil  
Les enjeux de ce colloque, pourquoi le CAUE du Calvados propose de nous y intéresser ?  
*Sylvie JACQ, trésorière et vice-présidente du CAUE du Calvados*
- Lancement des tables rondes  
Présentation du programme de la journée  
*Baptiste ROUX DIT RICHE, (entreprise BRDR), animateur du colloque, journaliste*  
*François BOISSEL, facilitateur graphique (création et diffusion d'images durant les tables rondes)*

## 9h25 – Table ronde 1 – Activer l'espace public

Comment expliquer la récente passion des acteurs de la fabrique de la ville pour les enjeux de l'espace public ?

- Design actif, design pour tous ?  
Ce que peut apporter l'activité sportive à l'espace public  
*Marion TORTEROTOT, cheffe de projet Ville accessible à tous – Cerema Normandie Centre*
- La place du sport sur le territoire du Calvados  
Politique sportive à l'échelle départementale  
*Aurélien RICHARD, chef des services sport et vie associative, direction éducation jeunesse sport citoyenneté*
- Regard d' élu. Le Parc Archéo à Ifs  
Un espace public conçu avec une approche inclusive à l'échelle de la Commune.  
*Michel PATARD-LEGENDRE, maire de la commune d'Ifs*
- L'urbanisme et la mobilité sur le divan  
Mobile – immobile : faire ville, une histoire de points fixes et de flux ?  
*Jean-Maxime SANTURÉ, krypto-paysagiste, ANPU (Agence Nationale de Psychanalyse Urbaine)*
- ÉCHANGES AVEC LA SALLE

## 11h00 – Table ronde 2 – Pratiques de l'inclusivité dans la conception urbaine

Penser et pratiquer

- LA PLACE DES ENFANTS DANS LA VILLE  
Regard et témoignage d'architecte-urbaniste  
*Madeleine MASSE, architecte-urbaniste, gérante et fondatrice Atelier Soil (excusée)*
- RETOUR D'EXPERIENCES  
Penser l'espace public inclusif en tant que paysagiste concepteur  
*Jérémie SUIRO, urbaniste-paysagiste concepteur, directeur de projets à l'agence Attica*

- DYNAMIQUE AUTOUR DE LA QUESTION DU PARTAGE DE L'ESPACE PUBLIC

Regard technique - le city stade et le banc

*Bertrand MASSON, directeur de l'aménagement et des grands projets au sein de Métropole Rouen Normandie*

- ÉCHANGES AVEC LA SALLE

## 12h20 – Conclusion de la matinée

*Baptiste ROUX DIT RICHE, animateur*

## 12h30 – Pause déjeuner

## 13h30 – Lancement de l'après-midi

- ANPU (Agence Nationale de Psychanalyse Urbaine)

*Fabienne QUÉMÉNEUR, co-pilote, agent de liaison à l'Agence Nationale de Psychanalyse Urbaine - coordinatrice du SEA c/o site d'exploration en architecture, cultivatrice de l'art bâtisseur*

*Jean-Maxime SANTURÉ, krypto-paysagiste*

*Clémence JOST, alias l'agent Jost, psycho-aquarelliste et attachante de production*

## 13h35 – Temps 1 Échauffement intellectuel ! (en salle)

- Duo d'échanges entre participants ne se connaissant pas.

## 14h05 – Temps 2 Squat cérébral ! (en extérieur)

- Temps dynamique - acupuncture urbaine en trio autour du Dôme.

## 14h35 – Temps 3 Étirement des idées : manifestifs ! (en salle)

- Temps collectif au Dôme sur table : rédaction de 3 " manifestifs " sur la ville sportive et inclusive

## 16h05 – Temps 4 Conclusion de l'après-midi

- Partage des " Manifestifs "

## 16h35 – Conclusion de la journée & mots de clôture

*Baptiste ROUX DIT RICHE, animateur*

*François BOISSEL, facilitateur graphique*

*Sébastien LECLERC, président du CAUE du Calvados*

## 16h45 -17h30 – Fin de la journée & pot de l'amitié

## ACTIVER L'ESPACE PUBLIC

Comment expliquer la récente passion des acteurs de la fabrique de la ville pour les enjeux de l'espace public ?

### Les intervenants

*Marion TORTEROTOT, cheffe de projet Ville accessible à tous, Cerema Normandie Centre*

*Aurélien RICHARD, chef des services sport et vie associative, direction éducation jeunesse sport citoyenneté*

*Michel PATARD-LEGENDRE, maire de la commune d'Ifs*

*Jean-Maxime SANTURÉ, krypto-paysagiste, ANPU*

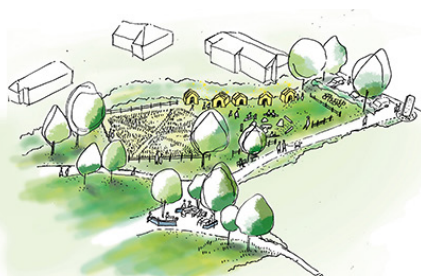
Face au problème de sédentarité et au manque d'activité physique, il est devenu indispensable d'aménager l'espace public. Des villes ont déjà porté une réflexion sur ce sujet en proposant des aménagements pour animer ces espaces : signalétique, parcours, suite de pas "pour montrer que cela va vite et peut remplacer la voiture", mobilier transitoire, modulable, déplaçable, exercices pour personnes âgées à faire sur des bancs pour véhiculer l'idée que "l'on peut bouger même si l'on n'est pas en grande forme physique".

Mais ce n'est pas tant l'aménagement en lui-même qui est important, c'est son rapport à l'usager : lisibilité, appropriation, évolution. Ainsi, l'enjeu est d'associer à toutes les étapes d'un projet les usagers, les habitants et les associations, tant pour construire et parfaire le projet (amélioration, adaptation aux PMR, ...) que pour garantir son appropriation et sa préservation. Aux acteurs habituels des projets (paysagistes, urbanistes, architectes, techniciens), la sollicitation d'autres professionnels peut être salvatrice (ergothérapeute, ...). Le Parc Archéo d'Ifs dans l'agglomération caennaise est l'exemple d'un espace public conçu avec une approche inclusive où tous les jeux s'adressent également aux déficients visuels et auditifs.

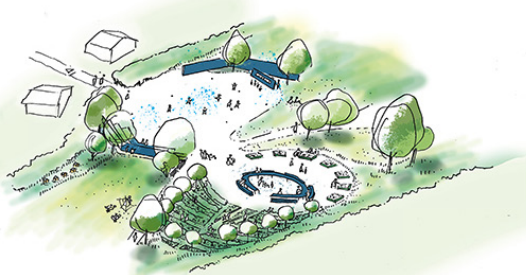
Cependant, les aménagements dans l'espace public ou les équipements sportifs ne sont pas toujours accessibles à tous : marquage au sol de couleur jaune sur la rue trop éblouissante pour les malvoyants, absence de place laissée aux filles et inadaptabilité de leurs conditions d'accueil dans les gymnases, stades, ou dojos. La notion de mixité reste absente de la réflexion dans la création ou la réhabilitation des équipements. L'accès aux vestiaires, douches et WC mélange garçons et filles, et n'est pas adapté aux attentes d'un public féminin, propreté, intimité, ou encore sécurité. Les structures clé en main, city stade ou skatepark sur catalogue, sont majoritairement genrées et monopolisent l'espace public des petites communes. L'enjeu est de prendre acte de ces constats et de faire preuve d'inventivité pour apporter davantage d'inclusion.



Dispositifs d'accompagnement de parcours "école - cantine" /  
Vraiment Vraiment pour la ville de Lille.  
Mobiliers en bois mobiles à Lyon et Pont-de-l'Arche.  
Parcours santé ludique adapté aux seniors, mettant à profit  
le mobilier urbain de la ville d'Eindhoven (Pays-Bas), en  
partenariat avec Denovo.

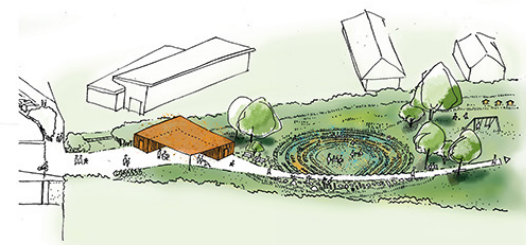


Espace de reconstitution historique



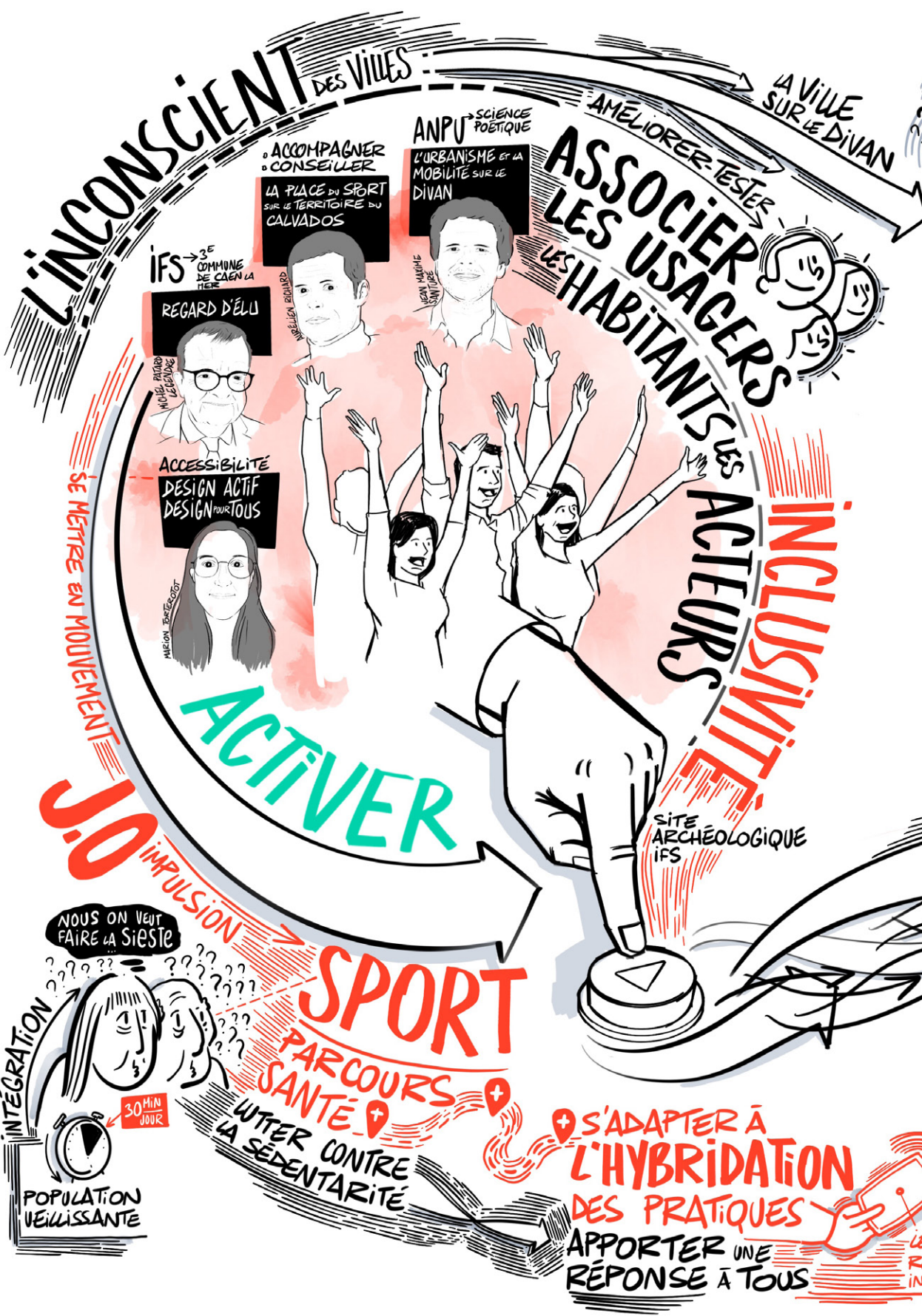
Lieu de rencontre, espace de culture

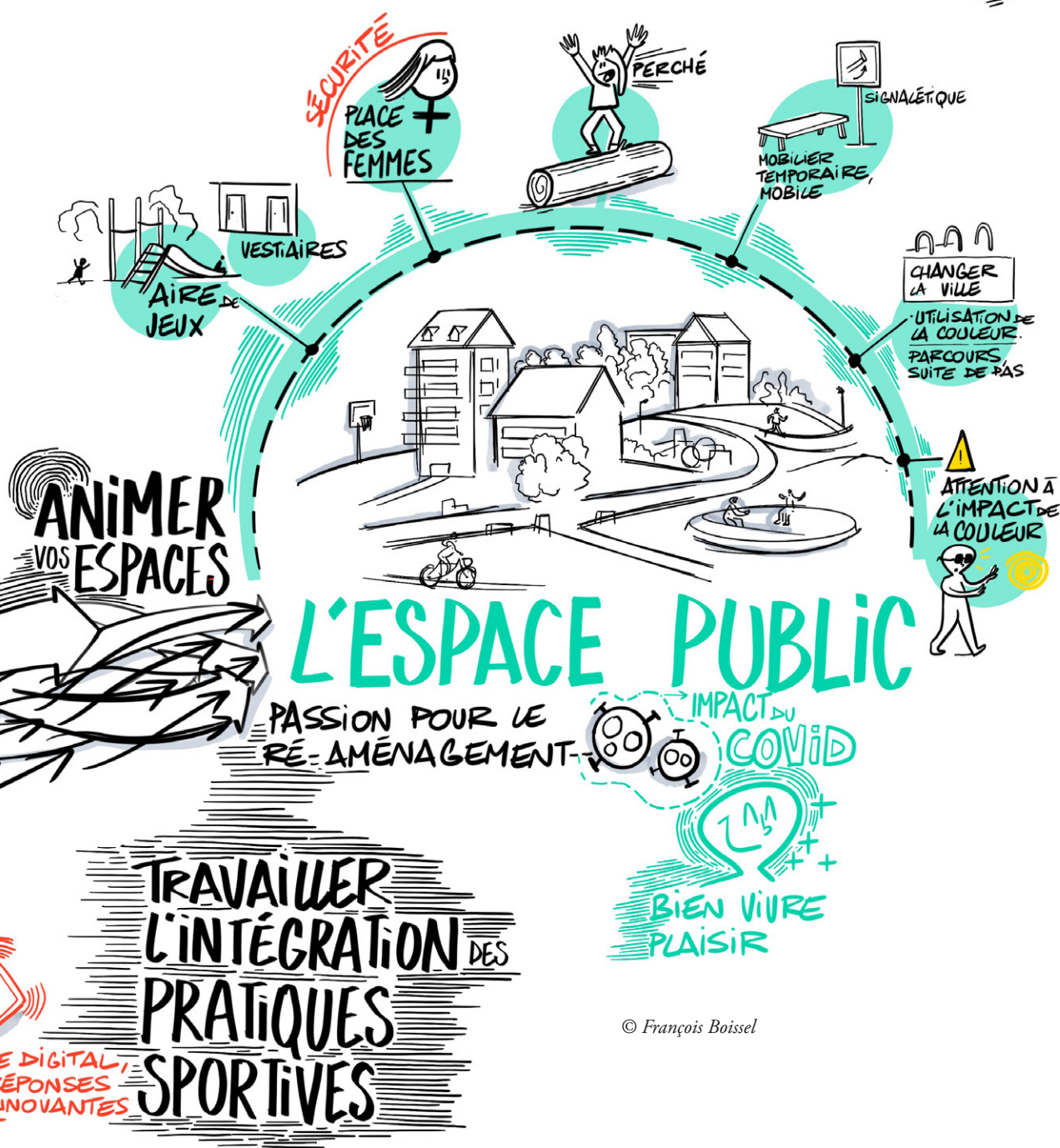
Le parc Archéo, espace public conçu par la ville d'Ifs et l'atelier  
de paysage Zenobia avec une approche participative et inclusive.



Espace d'accueil et sensorialité







© François Boissel



## PRATIQUES DE L'INCLUSIVITÉ DANS LA CONCEPTION URBAINE

Penser et pratiquer

### Les intervenants

*Jérémie SUIRO, urbaniste-paysagiste concepteur, directeur de projets à l'agence Attica*

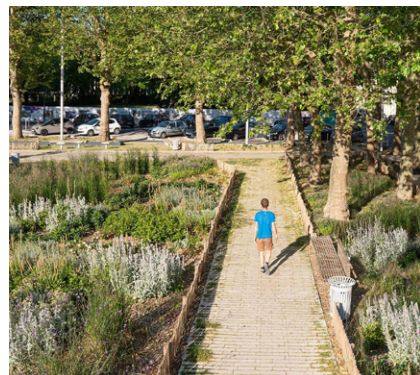
*Bertrand MASSON, directeur de l'aménagement et des grands projets au sein de Métropole Rouen Normandie*

Si l'inclusivité sera probablement un principe systématique dans les projets futurs, le plus grand défi est actuellement de convaincre les différents acteurs (services, élus, citoyens) d'adhérer à des projets inclusifs, ce qui peut prendre du temps.

Pour construire des projets réfléchis et participatifs, il ne faut pas venir avec des solutions toutes faites, mais travailler avec les usagers pour comprendre leurs besoins réels : travail avec des écoles pour construire une aire de jeux sportive et inclusive (parc de loisirs des bords de l'Oise à Compiègne), travail avec un club de jeux pour intégrer ces activités dans l'aménagement de la place Alsace Lorraine à Soissons (pétanque, ping-pong, jeu d'échec). Il faut donc accepter de perdre du temps en se positionnant dans une dynamique d'expérimentation et non de solution standard reproductible d'un site à un autre.

S'il est indispensable de prendre en compte la diversité des publics (enfants, seniors, personnes en situation de handicap, etc.) et de les associer au programme pour permettre une véritable adaptation et l'inclusivité, il est également essentiel de travailler sur le volet animation pour faire vivre ces espaces aménagés dans la journée, en semaine, ou pour des événements spécifiques : place Sébastopol à Lille qui accueille un grand marché, place de la République à Caen dont le vide central a été travaillé pour que les usages soient réversibles.

*Place de la République à Caen, approche collaborative avec les habitants et les commerçants, pour faire de la place le catalyseur du "vivre le centre-ville de Caen" et permettre une appropriation de celle-ci par l'aménagement d'espaces propices à éveiller l'usage spontané / ATTICA - paysagiste pour la ville de Caen.*







*Place Alsace Lorraine à Soissons, square de proximité avec création d'équipements propices à des usages variés pour refaire de cette place un lieu de vie, en concertation préalable avec les riverains et des clubs sportifs / ATTICA - paysagiste pour la ville de Soissons.*

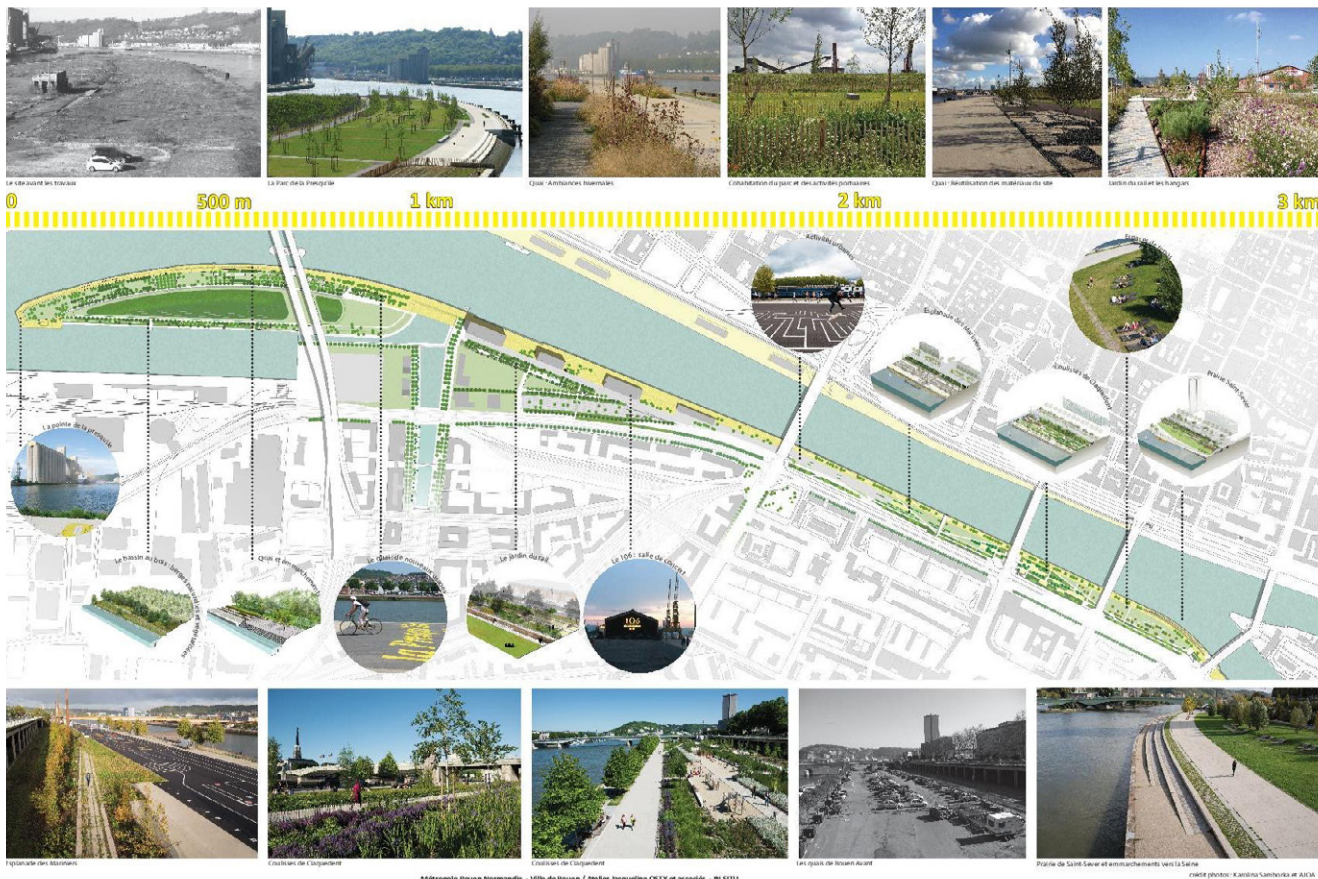


*Le parc de loisirs des Bords de l'Oise à Compiègne, plaine de jeux intergénérationnelle élaborée avec des écoles du quartier et ATTICA - paysagiste pour l'agglomération de la région de Compiègne.*





*Le pari est réussi. D'une part, les amatrices de Roller Derby s'y rejoignent pour s'entraîner. D'autre part, le public est mixte et les activités pratiquées sont multiples.*



*La promenade des quais de la rive gauche (Jacqueline Osty et associés).*



*La piste de roller derby et l'espace de capoeira à la place du city stade : mixité et activités multiples.*

*“Les lignes d’une piste de roller derby sont identifiables, mais leur forme ovale n’est pas un élément butoir à l’appropriation de cet espace. En somme, sa sobriété a permis de ne pas étriquer son usage ; une diversité d’activités et de populations qui n’aurait pas été constatée avec un simple city stade” / Maider Darricau, Urbanisme N°429, p 19-21*







*Les sanitaires : aménagement "invisible" mais nécessaire.*



*Le positionnement des bancs pour les seniors : s'asseoir et se mouvoir.*

Certains espaces ne sont pas accessibles à tous. L'espace public exclu de fait des personnes alors qu'il devrait normalement être destiné à tous. Ce constat soulève la question du partage de l'espace public. L'inclusivité sportive et urbaine doit se traduire par des équipements ouverts et adaptés à tous (pistes, bancs, sanitaires accessibles, etc.). La prise en compte de la mixité avec des espaces dédiés aux hommes et/ou aux femmes est primordiale.

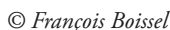
L'exemple de l'aménagement des quais de la Rive Gauche à Rouen en promenade fluviale montre comment les différents acteurs ont dû repenser les aménagements initialement prévus pour casser entre autres la séparation des genres dans l'espace public. Quatre city stades étaient initialement prévus, mais ce type de structure touche un public quasi exclusivement masculin. Différents espaces ont donc été aménagés, dont une piste de roller derby et un espace de capoeira.

Cet ajustement a permis également de repenser des éléments comme les bancs (repositionnement pour les seniors), et de créer des espaces mixtes et intergénérationnels. Le banc est un enjeu important, car il donne la possibilité aux seniors de s'asseoir et de se mouvoir. Un positionnement tous les 150 mètres a donc été choisi pour inciter les seniors à marcher.

Enfin, cette démarche a été l'occasion d'aborder des questions très concrètes, comme l'adaptation des sanitaires qui sont des aménagements "invisibles", mais nécessaires pour permettre aux usagers de rester plus longtemps dans l'espace public.

La participation des usagers à la réflexion contribue à adapter au mieux les projets aux besoins. Mais, il est nécessaire de juger du bien fondé de chaque programme, car face à certains projets trop ambitieux, faire plus modestement est parfois préférable, et garder à l'esprit le fait que satisfaire chacun n'est pas satisfaire le collectif.

L'ensemble de ces éléments montrent la complexité de la démarche d'inclusivité dans la conception urbaine. Cependant, si l'espace public est ajusté pour tenir compte des publics fragiles, alors son aménagement profitera à tous les usagers, car l'inclusivité et l'égalité sont des principes qui apportent un véritable enrichissement pour tous.







## MANIFESTIFS SUR LA VILLE SPORTIVE ET INCLUSIVE

### Les intervenants

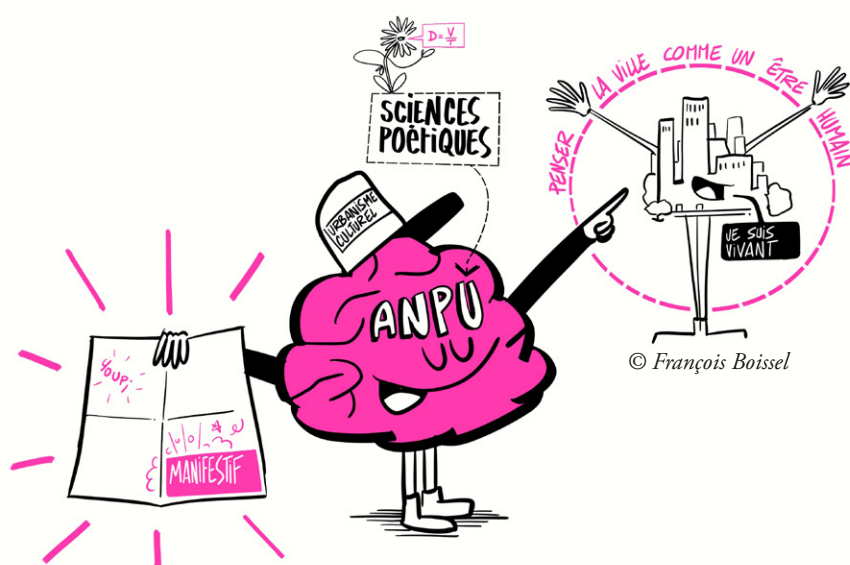
**Fabienne QUÉMÉNEUR**, co-pilote, agent de liaison à l'ANPU

**Jean-Maxime SANTURÉ**, krypto-paysagiste

**Clémence JOST**, psycho-aquarelliste, attachante de production

L'Agence Nationale de Psychanalyse Urbaine, l'ANPU, s'est donnée pour mission d'allonger les villes sur le divan afin de détecter leurs névroses, addictions, traumas ou pathologies avant de proposer des solutions thérapeutiques adéquates.

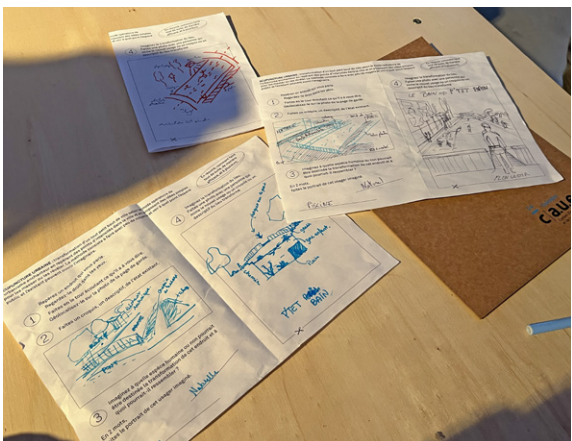
L'exercice proposé a pour but de rédiger des "manifestifs" sur la ville sportive et inclusive. Ce sont des écrits/dessins réalisés dans l'urgence, joyeux, expression d'une pensée collective "jaillissante". Cette expérience s'est nourrie d'un précédent exercice d'acupuncture urbaine réalisé par groupe, en extérieur, autour du site du colloque. Il s'agissait de transformer un tout petit bout de ville selon le mode opératoire de l'urbanisme enchanteur délivré par l'ANPU : faire avec peu de moyens et voir à quel point l'espace public et l'existant peuvent ouvrir l'imaginaire - "comment peut-on faire tout de suite, de manière efficace et à plusieurs ?" - Exemple : transformer une poubelle en panier de basket, explorer ce que la ville peut offrir, car elle comporte déjà beaucoup d'éléments !







*L'exercice d'acupuncture urbaine, en extérieur, retranscrit sur papier par des croquis du lieu choisi décrivant l'état existant et la transformation imaginée.*  
*Le retour en salle pour la réalisation des manifestifs par groupe : remue-ménages, foisonnement des idées avec feutres, papiers colorés et autres, et manifestifs jaillissants ! ... sans avoir gommé cependant la réalité du terrain et ses contraintes.*



# CONCLUSION





**Sébastien  
LECLERC**

Président du  
CAUE du Calvados

## CONCLUSION DE LA JOURNÉE

Je tiens à remercier l'ensemble des intervenants qui ont répondu présents, malgré une météo peu clémente. Les débats et l'animation festive de l'ANPU nous ont fait oublier ce climat "sibérien".

Merci bien sûr à Baptiste et à François, l'un pour avoir animé avec brio cette journée riche en contenus et échanges, et l'autre pour avoir retranscrit graphiquement sa vision synthétique et éclairée des tables rondes.

Merci aussi à vous qui êtes restés jusqu'au bout pour suivre ce colloque nouvelle formule mêlant tables rondes le matin et ateliers dynamiques l'après-midi.

Enfin, je voulais féliciter toute l'équipe du CAUE pour l'organisation et le bon déroulement de cette journée.

C'est pour moi, le premier colloque en tant que Président du CAUE du Calvados, et je souhaite poursuivre ces temps d'échanges très importants avec les acteurs de notre territoire, élus et professionnels, sur des sujets dont les enjeux sont suffisamment conséquents pour que l'on essaye d'avancer collectivement dans une même direction dans l'intérêt des habitants du Calvados.

Nous avons vu que l'inclusivité sera probablement un principe systématique dans tous les projets futurs. Mais l'on se heurte encore à un manque de temps et de compréhension autour des enjeux d'inclusivité et d'accessibilité, souvent perçus comme secondaires. L'implication des élus et des habitants est donc indispensable pour le succès des projets.

L'équipe du CAUE se tient à disposition des maîtres d'ouvrage et des professionnels pour essayer, dans son rôle de conseils en amont, par petites touches, de faire évoluer les choses et de continuer à faire émerger des lieux vivants, multiples, inclusifs, sportifs, accessibles à tous, intergénérationnels et flexibles.





Pour la conclusion de la journée, François Boissel et Baptiste Roux Dit Riche nous ont livré leur vision de ce que pourrait être la ville sportive et inclusive en 2050.

À très bientôt.


# ANNEXES

# BIBLIOGRAPHIE





## OUVRAGES

- ACENSI Jean-Philippe, VILLEPREUX Olivier. Le sport ne fait pas de quartiers : l'inclusion par le sport – Éd. de l'Aube, 2023, 208 p.
- ALTORFFER Charles. Traité d'urbanisme enchanteur – Éd. Libel, 2021, 440 p.
- CEREMA. Design actif : l'espace public en mouvement, 2024, 12 p. 
- DELORME Franck, LEMAITRE Pascal. Les sports en France de l'Antiquité à nos jours : une histoire, un patrimoine – Éd. du Patrimoine, 2023, 367 p. 
- MASBOUNGI Ariella. La ville pas chiantie : alternatives à la ville générique – Éd. du Moniteur, 2021, 204 p. 
- PETIT Laurent (ANPU). La ville sur le divan : introduction à la psychanalyse urbaine du monde entier – Éd. La Contre Allée, 2013, 316 p. 

## COLLOQUES DÉBATS INTERVIEWS

- Sport et inclusion sociale dans les quartiers prioritaires. Soirée débat sur la politique de la ville, Caen 7 novembre 2019, Préfecture du Calvados, Direction départementale de la cohésion sociale du Calvados (<https://orscreainormandie.org/wp-content/uploads/2023/07/Synthese-Soiree-Debat-Sport-et-Inclusion-sociale-en-QPV.pdf>)
- Baptiste pose des questions : donner la parole à celles et ceux qui changent la ville ! (<https://shows.acast.com/baptiste-pose-des-questions>) 

## ARTICLES DE REVUES/REVUES

- AMC Hors-série 2024 : Paris 2024, 92 p. 
- D'Architectures n°314. Village des athlètes : une ambition olympique à l'épreuve du réel, février-mars 2024, 154 p. 
- Urbanisme n°429. Le territoire, la ville et le genre, janvier 2023, 98 p. 
- DARRICAU Maider. La métropole Rouen-Normandie veut faire figure de modèle. Urbanisme n°429, janvier 2023, pp. 19-21 
- ROIZARD Erick, MEUNIER Martine. Jeux inclusifs, jeux sensationnels ! Espace public & paysage, n°223, mars 2022, pp. 18-20
- ROIZARD Erick, MEUNIER Martine. Des jeux "pour tous" dynamisent un quartier. Espace public & paysage, n°222, janvier 2022, pp. 28-29

## TEXTES DE RÉFÉRENCE

- Circulaire n° DS/DIR/2019/108 du 19 avril 2019 relative à l'intégration du sport dans les contrats de ville

## GUIDES, RAPPORTS

- Guide pour la mise en place de stratégies d'inclusion par le sport/Grandisson Marie, Martin-Roy Sarah, Talbot Ariane, Morin Diane, Lamontagne Marie-Eve, Milot Élise, Marcotte Justine, Ouellet Béatrice, et Vincent Alexia, 2021, 61 p. (<https://communautesinclusives.com/wp-content/uploads/2021/09/guide-inclusion-sportive.pdf>)
- Guide du design actif/Agence nationale de la cohésion des territoires, 2021, 101 p.
- Promouvoir l'activité physique dans les territoires/Fédération nationale d'éducation et de promotion de la santé, 2021, 36 p. ([https://www.federation-promotion-sante.org/wp-content/uploads/2021/03/DC\\_AP\\_VF.pdf](https://www.federation-promotion-sante.org/wp-content/uploads/2021/03/DC_AP_VF.pdf))
- Bouger : le sport rythme la ville/IAU Île de France, 2020, 178 p. ([https://www.institutparisregion.fr/fileadmin/NewEtudes/000pack2/Etude\\_2397/C177\\_WEB\\_0723.pdf](https://www.institutparisregion.fr/fileadmin/NewEtudes/000pack2/Etude_2397/C177_WEB_0723.pdf))

## EXPOSITION

- Aux Sports citoyens ! Sport, société et nation en France au 20<sup>e</sup> siècle à travers les Archives du Calvados/Archives départementales du Calvados, 2022, 12 panneaux autoportants

 *Ouvrage publié par un intervenant du colloque*

 *Ouvrage disponible au centre de ressources du CAUE du Calvados*

# BIOGRAPHIE DES PARTICIPANTS

## Sébastien LECLERC

Président du CAUE du Calvados, Conseiller départemental et Maire de Lisieux.

## Sophie SIMONNET

1<sup>ère</sup> Vice-présidente du CAUE du Calvados, Conseillère départementale et Maire-adjointe de Caen.

## Sylvie JACQ

2<sup>ème</sup> Vice-présidente du CAUE du Calvados et Trésorière, Conseillère départementale.

## Baptiste ROUX DIT RICHE

Rédacteur et animateur spécialisé, Baptiste Roux Dit Riche conçoit des récits sur la ville et ses transitions pour différents médias et organisations. Diplômé de Sciences Po Lyon et d'un master de journalisme, il a lancé en 2023 son propre podcast - Baptiste pose des questions - dans lequel il donne la parole à celles et ceux qui portent des solutions pour rendre nos villes plus résilientes, plus inclusives et donc plus heureuses.

## François BOISSEL

François Boissel est facilitateur graphique localisé à Caen, en Normandie. La facilitation graphique est un média qui utilise la force de la pensée visuelle en y mêlant, l'écoute, une vision synthétique, au service de différents types de formats : ateliers participatifs, séminaires, colloques, projets internes, création de livrables ... Depuis 12 ans, François accompagne les collectivités territoriales, les entreprises, les associations avec l'aide d'outils participatifs et visuels sur de multiples sujets et projets.

## Madeleine MASSE

Architecte urbaniste, fondatrice d'Atelier Soil. Après huit années passées au sein de l'agence AREP en tant que directrice du pôle urbanisme, Madeleine Masse fonde en juillet 2022 une agence de conception et de stratégie territoriale, Atelier Soil, engagée sur les questions de planification et de transformation écologique et inclusive de nos espaces de vie. Fondée pour accompagner les maîtres d'ouvrage dans la prise en compte d'enjeux contemporains tels que le ZAN ou la lutte contre les inégalités territoriales et environnementales, Atelier Soil se distingue aujourd'hui par sa spécialisation sur des thèmes tels que le métabolisme des flux ou encore la place de l'enfant et, plus largement, des publics vulnérables en ville. À travers cette démarche, Madeleine Masse cherche à consolider un mode de penser le projet, un mode de réfléchir, pour fabriquer et concevoir demain les aménagements les plus inclusifs et surtout apaisants, qui permettent une parfaite appropriation des espaces urbains, une activation positive des lieux. À l'aube de cette nouvelle dynamique, et capitalisant sur quinze ans de pratique du projet urbain, elle souhaite aujourd'hui poser les bases d'un urbanisme engagé. À travers les missions qui lui ont été confiées, elle contribue à la mise en dialogue de tous types d'acteurs autour du projet et veille à faire émerger des concepts innovants pour une application concrète sur le terrain.

## Bertrand MASSON

Urbaniste-ingénieur, artiste urbain à ses heures perdues, il occupe le poste de Directeur de l'Aménagement et des Grands Projets à la Métropole Rouen Normandie et à la Ville de Rouen, en service commun. Ses expériences précédentes, au sein de la communauté d'agglomération de Rouen, du département des Yvelines ou de la Ville de Versailles, se sont faites dans l'aménagement urbain et dans les aménagements liés à la mobilité. Il pilote et coordonne une direction qui a en charge la réalisation de grands parcs ou espaces publics, des écoquartiers de centralité, des zones d'activités économiques et le NPRU rouennais. Grand prix national du Paysage 2018 avec la Grande promenade fluviale des quais de Rouen (à 4 mains : MOA : Métropole Rouen Normandie + Ville de Rouen, MOE : Atelier Jacqueline Osty + In Situ). Ce grand jardin linéaire de 3,5 km de long a été le 1<sup>er</sup> site sur lequel il a commencé à réfléchir et travailler sur la question du genre dans l'espace public.

## Michel PATARD-LEGENDRE

Michel Patard-Legendre est né le 24 novembre 1953 à Caen. Après des études en sciences économiques, il a exercé toute sa carrière le métier de cadre commercial dans les arts graphiques en Normandie et à Paris. Marié et père de 3 enfants, il se lance dans sa première campagne municipale en 2014, élection qu'il remporte. Il est ensuite réélu pour un second mandat en mars 2020. Michel Patard-Legendre est également élu communautaire, vice-président de Caen la mer en charge de l'Habitat et des aires de Gens du voyage. Il est aussi président de Caen-la-Mer Habitat.

## Aurélien RICHARD

Diplômé d'un Master STAPS en stratégie des organisations sportives, il œuvre depuis 12 ans dans le développement de politiques publiques en faveur du sport. Après une première expérience dans le secteur privé en tant qu'opérateur de contrôle des installations sportives et de loisirs, il est ensuite devenu responsable des sports d'une ville de 12 000 habitants avant de rejoindre en 2015 le Département du Calvados en tant que chef de service sport et vie associative. En charge de la politique sportive, celle-ci se développe autour de 3 axes : haut-niveau, sport pour tous et sport scolaire, et des trois piliers de la collectivité : les solidarités sociale et territoriale, l'attractivité du territoire et la transition environnementale. Dans le cadre de ses missions, il effectue du conseil auprès des collectivités locales en amont de leurs projets, et il est en charge de l'instruction technique des dossiers d'aménagement des équipements sportifs portés par les collectivités locales du Calvados.

## Jérémie SUIRO

ATTICA conçoit et accompagne la mise en œuvre de projets d'aménagement à différentes échelles, auprès de collectivités et d'aménageurs. L'agence mobilise une équipe expérimentée pluridisciplinaire - paysagistes, architectes et urbanistes - qui partage l'impératif de la ville soutenable, la valeur sociale

de l'espace public et le sens du détail des aménagements. L'équipe s'attache à façonner la ville durable dans toutes ses composantes – celle des paysages, des temporalités d'usages, et des lieux – dans une démarche d'écoute active avec nos maîtrises d'ouvrage, nos partenaires et les habitants.

Paysagiste DPLG, diplômé de l'École Nationale Supérieure du Paysage de Versailles, Jérémie Suiro a collaboré avec de nombreuses agences de paysage et d'urbanisme (TN+, HYL, Paysarchitectures, Marion Talagrand, Florence Mercier), et met ses compétences au service d'ATTICA depuis 2011. Particulièrement attaché à l'intensité de la ville dans toutes ses dimensions (paysagère, urbaine, humaine, sociale), Jérémie développe la valeur d'usage dans chacun de ses projets et veille à donner les conditions d'une appropriation par tous. Jérémie travaille à différentes échelles spatiales et temporelles sur des projets de requalification et de conception comme les espaces publics de l'Écoquartier Flaubert à Rouen, le square Viviani au Havre, le PEM de Dieppe ou de Bernay, ou encore la place de la République à Caen. Il a également accompagné le développement d'espaces publics majeurs en lien avec des projets de transport – place du Général de Gaulle ou du Roi Georges dans le cadre du BHNS Mettis à Metz, place des Bruyères à Rouen dans le cadre du BHNS T4 à Rouen, ou encore la Croix-de-Berny à Antony dans le cadre du Tramway T10 (92). Il accompagne actuellement la MEL et la ville sur la requalification de la place Sébastopol à Lille.

### Marion TORTEROTOT

Le Cerema est un établissement public fort de 26 implantations partout en France et de plus de 2000 agents. Il accompagne les collectivités publiques dans les grands défis de notre temps : transition écologique, adaptation au changement climatique... Marion Torterotot est cheffe de projet Ville accessible à tous au Cerema Normandie-Centre, à Rouen. Accompagnant les collectivités territoriales depuis plus de 10 ans, elle a développé une expertise sur le sujet de la qualité d'usage des espaces publics, tenant compte de la diversité des usagers, et notamment des piétons, qui les pratiquent. Personnes en situation de handicap, personnes vieillissantes, en bonne santé ou enfants : l'objectif est de permettre à toutes et tous de se déplacer librement et en sécurité, de se retrouver, de s'amuser sur l'espace public. Face à cette diversité des situations, elle s'est également spécialisée dans les méthodes d'association et de recueil de la parole des usagers, que ce soit in situ par le biais de parcours commentés ou de marches urbaines ; ou en salle par l'animation d'ateliers avec des méthodes issues de l'intelligence collective.

### ANPU

L'ANPU (Agence Nationale de Psychanalyse Urbaine) rassemble toute une équipe de chercheurs sensibilisés à l'urbanisme et à la psychanalyse. Venus d'horizons aussi différents que l'architecture potentialiste, le modélisme urbain, la para-sociologie, le polypolisme, la krypto-linguistique, le landscaping, le photoshopping ou l'urbanisme de comptoir, toute cette équipe de chercheurs a réussi à mettre au point un nouveau procédé destiné à guérir les villes : la psychanalyse urbaine. La psychanalyse urbaine consiste à coucher les villes et les territoires sur le divan, détecter les névroses urbaines et proposer des solutions thérapeutiques adéquates. À ce jour, elle a couché plus d'une centaine de cas sur le divan.

### Jean-Maxime SANTURÉ

Nourri aux perturbateurs endocriniens dès son plus jeune âge et formé à l'École Nationale Supérieure de Paysage de Versailles,

il a toutes les qualités requises pour déceler dans les paysages ce que personne ne voit, notamment au travers de signifiants symptomatiques de l'inconscient territorial. Régulièrement nommé porte parole de l'ANPU sur des psychanalyses de villes ou l'urbanisme sur le divan avec ses nombreux chapitres, il anime ses conférences en incarnant des personnages de fougères, de dinosaures ou de rivières, dans un style qui n'appartient qu'à lui. Par ailleurs, Jean-Maxime a fondé l'agence Croûte, car "la croûte terrestre n'a jamais été aussi sale depuis que le monde est propre" qui intervient notamment dans les cours d'écoles comme le projet chiffoumi du CAUE 29.

### Fabienne QUÉMÉNEUR

Après une année de psychologie suivie d'un IUT carrières sociales consacré aux "Indiens d'Armorique" puis un master en conception de projets culturels dédiés aux friches industrielles transformées en lieux culturels, Fabienne Quéméneur s'est lancée dans la production et l'accompagnement de projets culturels édifians. Co-pilote de l'ANPU ; Agence Nationale de Psychanalyse Urbaine dès sa création, elle est également méta-foreuse créant des allers-retours incessants entre la profondeur des sujets et leur dimension universelle. Au sein de l'agence elle s'occupe plus particulièrement de la FEE, branche dont l'acronyme reste secret sinon la FEE perd ses pouvoirs magiques. Elle est aujourd'hui également cultivatrice de l'Art bâtisseur, Au bout du plongeur près de Rennes, fabrique d'art et de rencontre où elle crée des passerelles entre l'art, l'architecture, le design, le paysage... C'est dans ce cadre qu'elle coordonne les RIM, Rencontres Inter-Mondes des nouvelles manières de faire en architecture et urbanisme, une biennale entre art et urbanisme, rencontres professionnelles atypiques et performatives qui permet de décroquer les mondes de la fabrique (r)urbaine depuis 2017. Elle enseigne également au sein de l'EUR Caps, master "approches créatives de l'espace public". Enfin, elle est également co-présidente du Mouvement de l'urbanisme culturel.

### Clémence JOST

Architecte de formation, l'agent Jost a bien essayé de filer droit une dizaine d'années en travaillant sagement en agence d'urbanisme et d'architecture. C'est au cours du Master PCER, Projet Culturel dans l'Espace Public, que Clémence a rencontré l'ANPU. Attachante de production, elle orchestre les opérations spéciales et de nombreuses opérations divan. Elle prend souvent la responsabilité de secrètement hypnotiser les structures qui commanditent l'agence tout en jouant au reporter aquarelliste. Par ailleurs Clémence crée des scénographies organiques et oniriques pour des parcs ou des festivals.

### Charles ALTORFFER

Diplômé en architecture et formé sur le tas dans l'art de mettre en lumière, en espace puis en scène les comédiens, c'est avec cette double casquette qu'il intègre l'ANPU après avoir animé pendant une décennie le mouvement naissant des collectifs d'architectes cherchant à renouveler la pratique architecturale, notamment au travers de constructions éphémères. Au sein de l'agence, il contribue à l'élaboration de la méthodologie, des outils et des fondements de la psychanalyse urbaine. Dans la continuité de cette recherche, il développe une réflexion devenue, aujourd'hui, l'objet du Traité d'urbanisme enchanteur. Après la création d'une conférence générique "l'urbanisme sur le divan" lors des universités d'été de l'urbanisme, il développe aujourd'hui de nombreux chapitres comme le logement ou la mobilité et propose des formations en se basant sur de nombreux actes manqués de la comédie urbaine.



DIRECTEUR DE LA PUBLICATION

Fabien Tessier

COMITÉ TECHNIQUE

Eugénie Baylac

Nathalie Fer

Audrey Hurel

Vanessa Planchenault

CONCEPTION GRAPHIQUE

Véronique Josset-le Barbenchon

TOUTES LES IMAGES ET ILLUSTRATIONS FIGURANT  
DANS CE DOCUMENT ONT ÉTÉ FOURNIES PAR  
LES INTERVENANTS ET LE CAUE DU CALVADOS.  
ELLES NE SONT PAS LIBRES DE DROITS.

Édition décembre 2025

ISBN 979-10-95728-12-2

Impression : Imprimeries de Caen, Saint-Contest (14)



# SPORTIVE ET INCLUSIVE LA VILLE ?

14

**Calvados**  
**c|a.u.e**

Conseil d'architecture, d'urbanisme  
et de l'environnement

28 rue Jean Eudes 14000 Caen

02 31 15 59 60

[contact@caue14.fr](mailto:contact@caue14.fr)

[www.caue14.fr](http://www.caue14.fr)



Membre du réseau

