



Conseil d'Architecture
d'Urbanisme et
de l'Environnement
du Calvados

paysage et architecture

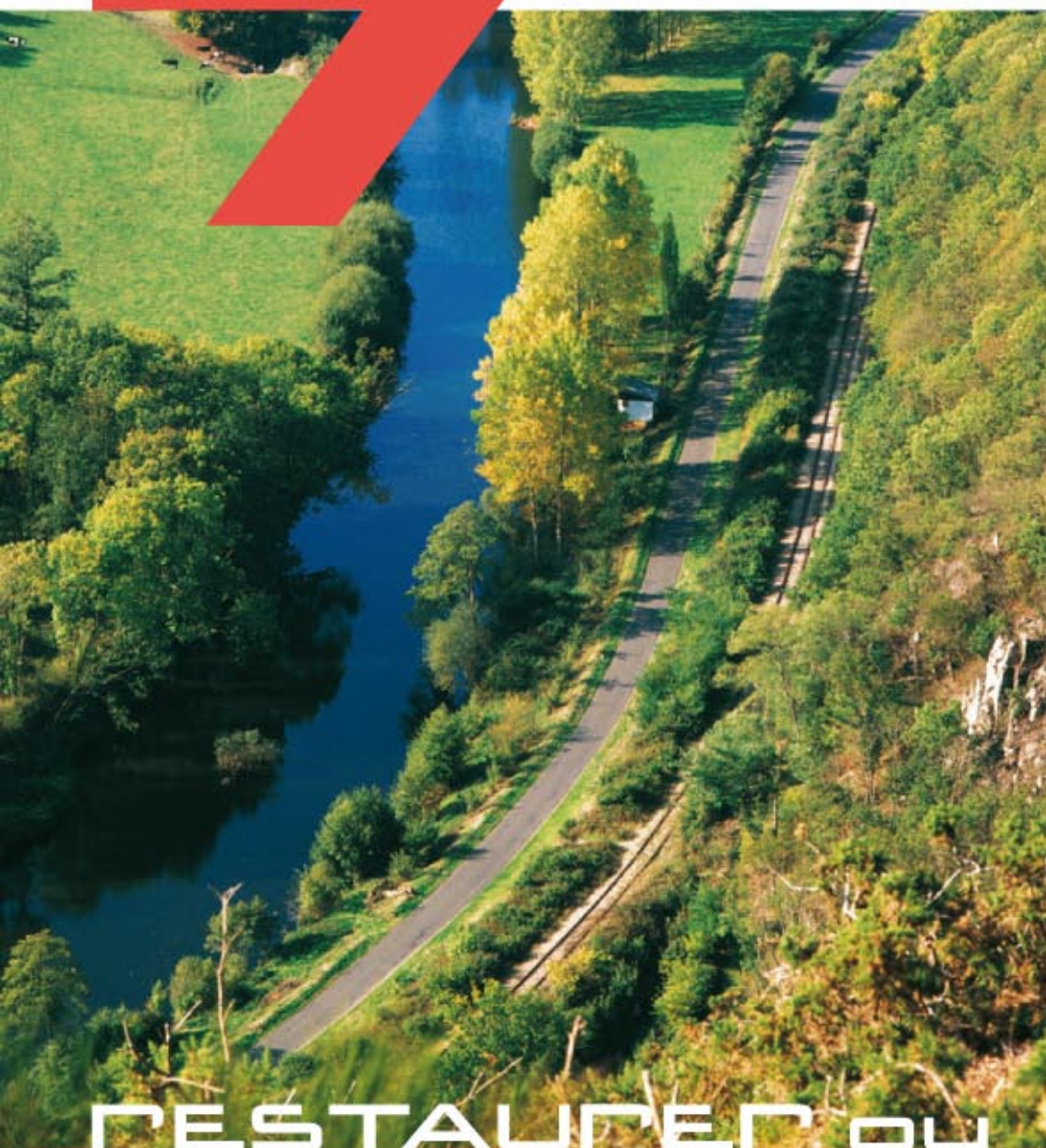
restaurer une maison ancienne

construire du neuf inspiré de l'ancien

intérêt et diversité des idées neuves



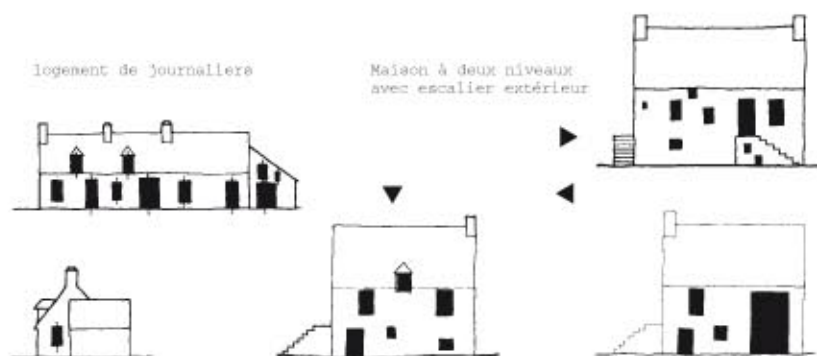
Suisse
normande



RESTAURER OU
CONSTRUIRE

Située entre le Bocage normand à l'ouest, la plaine de Caen au nord et à l'est, et le département de l'Orne au sud, cette petite région s'apparente au Bocage. Elle suit la vallée accidentée de l'Orne dont les méandres ont créé un relief varié souvent escarpé. Elle présente un grand intérêt pittoresque et touristique. Le sous-sol est constitué de grès et de schiste.

Paysage et architecture de La Suisse normande



» Volumétrie et composition des façades

Lorsque la maison traditionnelle a deux niveaux, le rez-de-chaussée sert d'entrepôt. L'accès à la partie habitable se fait par plusieurs escaliers perpendiculaires ou parallèles et terminés par un palier.

Une architecture qui tient compte du milieu

L'habitat, comme dans le Bocage, est en général dispersé. Cependant, dans le fond des vallées (vallée de l'Orne en particulier) se sont formés de gros villages où les maisons sont alignées de part et d'autre de la route.

Les maisons elles-mêmes sont assez semblables à celles du Bocage. Ce sont des variantes de la maison en pierre que l'on peut voir dans le massif armoricain. L'organisation intérieure et extérieure est entièrement déterminée par le souci de se protéger des intempéries : peu ou pas d'ouvertures au nord, ouvertures plus nombreuses au sud, organisation

des pièces à vivre autour de la cheminée qui apporte le chaleur, foin dans les combles donnant aussi une bonne isolation. Ces maisons sont de type différent selon les usages (voir croquis). Elles peuvent avoir un ou deux étages avec en plus les combles.

Il est intéressant d'observer sur les croquis ci-dessus la diversité et la variété de composition des façades. Les croquis ci-dessous permettent de comprendre à quel point le dessin de ces façades n'était pas l'effet du hasard, mais au contraire le résultat de la réflexion et du bon sens.



Construction type R + combles reconnaissable dans tout le massif armoricain
Le grenier a 2 fonctions :
• serrer les grains
• isoler thermiquement l'habitation

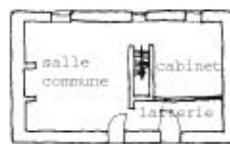
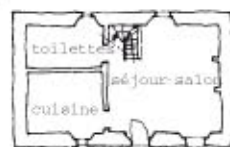


L'ouverture pour l'accès au grenier peut être déplacée mais jamais au-delà de l'axe indiqué sur la façade

façade type module de base

zone chaude zone froide
zone de circulation

» Volumétrie et composition des façades



Murs et ouvertures

Le pignon le plus exposé aux pluies peut être entièrement essenté d'ardoise. Les murs des maisons sont en schiste. La Suisse normande se caractérise par l'emploi d'un schiste d'une variété particulière dite "ardoise du Pont de la Mousse", extraite dans la région de Thury-Harcourt.

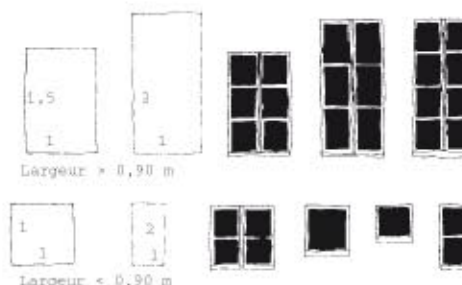
On y trouve des bancs de schiste bleu gris veiné de rose, plus dur que le schiste ordinaire. Dans les maisons construites avec ce matériau, on n'observe pas, en général, de chaînage en pierre de taille. Dans le sud de cette zone, on retrouve les moellons de couleur foncée

utilisés dans le Bocage.

Les façades sud comportent de nombreuses ouvertures, alors que les façades nord sont percées de petites ouvertures, ou parfois même aveugles, pour éviter toute déperdition de chaleur. Les fenêtres sont toujours plus hautes que larges, leur appui est en saillie par rapport au mur extérieur. Les linteaux des portes et des fenêtres peuvent être en schiste, en grès ou en bois (voir ci-dessous les proportions des baies et des vitrages dans les menuiseries anciennes).



Linteau cintré en schiste

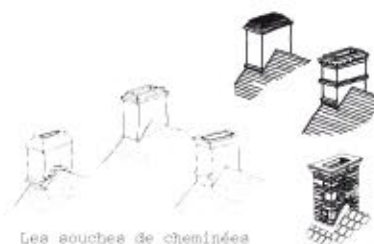


» Les proportions des ouvertures et des vitrages

Lucarnes, cheminées et couvertures

Les lucarnes sont moins nombreuses que dans le Bocage. Les lucarnes à deux versants, (en bâtière) sont très nombreuses. L'appui des lucarnes est dans ce cas en saillie par rapport au mur de façade. Il existe de nombreuses lucarnes engagées dans le mur de façade. Elles sont assez étroites. Les cheminées prolongent les murs de pignon, leur souches sont dans l'axe du faîtage.

On trouve un peu de tuile écaïlle dans l'architecture de la Suisse normande, mais le matériau dominant est l'ardoise locale en provenance de Condé-sur-Noireau. Les toits sont à deux versants de forte pente (45° à 60°). Les appentis peuvent avoir des pentes de 30°.



Les souches de cheminées



Lucarne en bâtière



Lucarne à la capucine



Lucarne engagée dans le mur de façade

» Lucarnes et cheminées

restaurer une maison ancienne

→ agrandir votre maison

Beaucoup de maisons de journaliers étaient très petites. Pour les aménager et les rendre confortables, il est souvent nécessaire de les agrandir.

Les exemples que nous proposons permettent de préserver le caractère original de la maison et offrent des possibilités d'usage très étendues pour un coût réduit (voir exemples d'agrandissement). L'unité des matériaux de toiture est indispensable, sauf si la toiture de l'extension est en verre.

→ créer des ouvertures

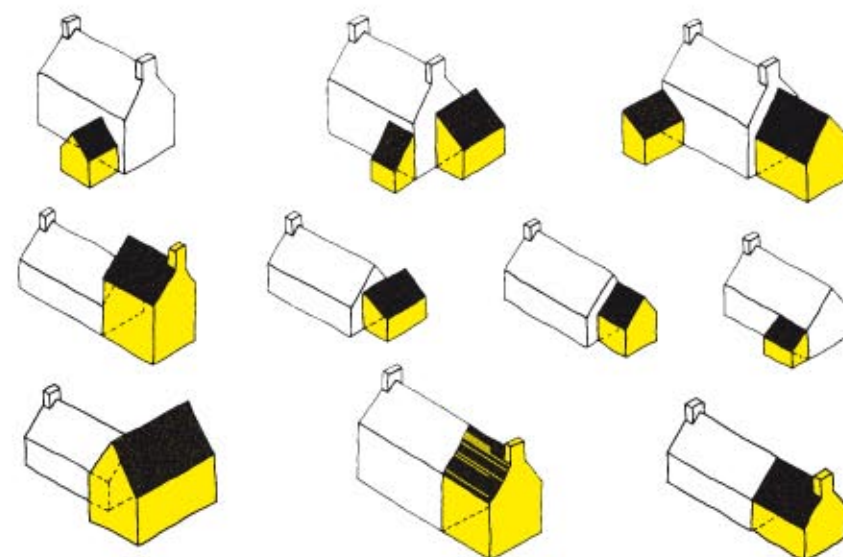
En cas de changements de menuiseries ou de percements nouveaux, conservez les proportions des ouvertures anciennes. Pour assurer un bon éclairage et un ensoleillement suffisant, il vaut mieux accoler deux portes-fenêtres de un mètre de large maximum plutôt qu'une seule de deux mètres.

Souvenez-vous qu'il est préférable et moins coûteux de faire fabriquer des menuiseries sur mesure que de faire réaliser des travaux de maçonnerie importants pour tenter ensuite d'insérer des menuiseries standard.

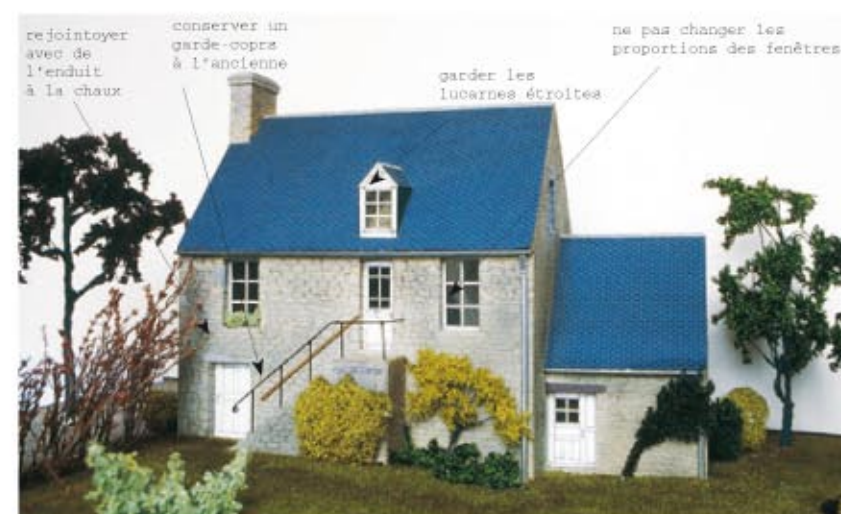
Pour la création d'ouvertures ou de lucarnes, suivez nos recommandations et regardez attentivement la photo.

→ ajouter des lucarnes

Il faut s'inspirer des lucarnes classiques existantes, repérables sur le toit même de la construction ou au voisinage immédiat. Éviter les lucarnes dont la largeur ne serait pas dans les dimensions classiques. Il vaut mieux plusieurs petites lucarnes, ou des "velux", que des lucarnes modifiant le volume de la toiture.



» Exemples d'agrandissement



conseils

En matière de restauration

Pour être sûr d'obtenir un résultat de qualité, nous vous conseillons de suivre trois règles pratiques :

- l'unité de volumes (même pente, mêmes proportions dans les ouvertures),
- l'unité de matériaux,
- l'unité de couleurs.

Les appareillages de pierres (schistes ou granit) étaient destinés à rester apparents. L'imperméabilité de ces matériaux rend inutile l'emploi de crépi extérieur.

Les joints réalisés au mortier de chaux doivent être le plus discrets possible (éviter le mortier de ciment qui enferme l'humidité dans le mur, l'empêche de respirer et détériore la pierre et les murs).

Les architectes ont réussi à créer une architecture de maisons individuelles de grande qualité.

La diversité des réalisations, l'originalité et la qualité de conception des façades comme des intérieurs montrent que ces maisons dites modernes n'ont rien à envier à leurs aînées. Et il est intéressant de noter que ces maisons, pour des prestations identiques (matériaux, surfaces, fiabilité technique) sont très compétitives sur le marché.

Voici quelques exemples de maisons neuves de qualité ou d'intervention sur du bâti ancien pour des extensions.

Souvenez-vous que la qualité de conception et de réalisation peut aller de pair avec des coûts parfaitement maîtrisés. Pour faire réaliser votre maison par un architecte, consultez la liste des architectes au Conseil régional de l'Ordre des architectes.



» Architecte : Christian Nicoloy
Photo : CAUE 50



» Architecte : François Lerault
Photo : CAUE 14



» Architecte : Yannick Pédel et Marie-Hélène Lamoureaux
Photo : Michel Ogier

Construire du neuf inspiré de l'ancien

Les constructions anciennes étaient bâties selon des principes simples et rigoureux, issus du bon sens, qu'il est bon d'appliquer même lorsque l'on crée un bâtiment neuf. D'ailleurs beaucoup de règlements, de plans locaux d'urbanisme ou de lotissements, ainsi que les avis des architectes des Bâtiments de France, s'en inspirent.



Implantations



» Savoir bien utiliser un terrain pentu
Accès direct du séjour dans le jardin et du garage à la rue



» Dans la maison basse, le relèvement des murs gouttereaux (dérapement) permet une meilleure utilisation du volume des combles



» Exemple de la maison R + 1 + combles



Caractéristiques

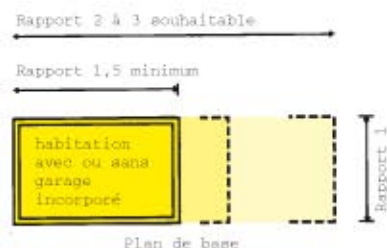
- Les maisons de style ancien sont simples et ont des proportions particulièrement étudiées.
 - Souvenez-vous que le relèvement des murs gouttereaux (ce sont les murs du long pan de la construction, les autres étant les pignons) permet une bien meilleure utilisation du comble et un gain de surface appréciable.
 - Attention : les vérandas sont généralement considérées comme des extensions ou des annexes. Elles relèvent d'une procédure d'autorisation de construire. Concevez ces extensions comme dans l'habitat traditionnel.
 - Les matériaux de façade peuvent être strictement identiques à l'ancien (torchis, brique ou pierre). Les enduits, moins coûteux et tout aussi valables techniquement, constituent une bonne solution. Il faut alors choisir des tons équivalents aux teintes des pierres locales.
- L'emploi du bois, de l'ardoise (pour les essentages) est recommandé en complément ou en remplacement des enduits employés habituellement pour les constructions neuves.




Détails

Ne compliquez pas les volumes inutilement. Le soin apporté à la réalisation de détails significatifs permet de personnaliser une habitation de façon plus intéressante.

- Fenêtres et portes ne doivent pas obligatoirement être toutes à la même hauteur. On voit de nombreux exemples de fenêtres décalées dans l'architecture traditionnelle.
- Evitez l'effet d'alignement provoqué par la juxtaposition de plus de deux baies ou portes-fenêtres identiques.
- Les couleurs de fermetures, menuiseries et portillons de clôture choisies en harmonie avec l'enduit et le matériau de couverture apporteront un cachet supplémentaire à la construction. Traditionnellement des couleurs vives étaient utilisées. Attention : les teintes du commerce ne sont pas toutes identiques et vous risquez des effets désastreux si vos portes, fenêtres, portes de garage ne sont pas du même ton.
- Attention, l'aile de geai est une croupe normande typique du pays d'Auge, donc étrangère et mal venue en Suisse normande.



» Proportions des maisons



Intérêt et diversité
des idées neuves

Architectes :
Yannick Pédel et
Marie-Hélène Lamoureaux
Photo : Michel Ogier

démarches
pour l'obtention d'une autorisation de construire

Renseignements et dépôt du permis de construire : à votre mairie
Adresses utiles :

D.D.E.

10, bd Général Vanier, 14035 Caen Cedex 1 - Tél. 02 31 43 15 00

E.mail : dde-calvados@equipement.gouv.fr

Internet : www.calvados.equipement.gouv.fr

ou dans les subdivisions territoriales.

S.D.A.P.

Architectes des Bâtiments de France,

13 bis, rue Saint-Ouen, 14036 Caen 1 - Tél. 02 31 15 61 00

E.mail : sdap-calvados@culture.gouv.fr

Internet : www.sdap-calvados.culture.gouv.fr

(lorsque votre terrain est dans un site ou aux abords d'un immeuble protégé au titre des monuments historiques).

C.A.U.E. du Calvados

28, rue Jean Eudes, 14000 Caen

Tél. 02 31 15 59 60 - Fax 02 31 15 59 65

E.mail : caue14@wanadoo.fr

Internet : www.caue14.fr

(conseils gratuits dans des permanences situées dans trente mairies du département ou à domicile).

Conseil régional de l'Ordre des architectes

36, rue Arcisse de Caumont, 14000 Caen - Tél. 02 31 85 37 29

E.mail : croa.basse-normandie@wanadoo.fr

Internet : www.architectes.org

(pour avoir la liste des architectes inscrits au tableau de l'Ordre).