



Conseil d'Architecture
d'Urbanisme et
de l'Environnement
du Calvados

paysage et architecture

restaurer une maison ancienne

construire du neuf inspiré de l'ancien

intérêt et diversité des idées neuves



Bessin



RESTAURER OU
CONSTRUIRE

Le Bessin s'étend le long de la côte, autour de Bayeux, entre la plaine de Caen à l'est, les marais de l'Aure au seuil du Cotentin à l'ouest et le bocage virois au sud. Cette situation en fait une région non homogène. On peut distinguer trois types de paysages :

- Le Bessin littoral forme un damier à larges mailles de grandes parcelles entourées de haies. L'habitat y est dispersé.
- Le Bessin Est constitue une transition avec la plaine de Caen et ses champs ouverts. Il est formé de larges parcelles étirées. L'habitat est groupé en nombreux villages.
- le Bessin Sud, apparenté au bocage, est constitué de petites parcelles plantées de pommiers. L'habitat est répandu dans le paysage ou groupé en hameaux. Le Bessin peut se définir comme un pays avec de grandes fermes à cours carrés bien protégées par de hauts murs.

Paysages et architecture du Bessin

Les maisons du Bessin

Elles sont aussi variées que les paysages du Bessin.

Dans l'est et le nord, elles s'apparentent aux maisons de la plaine de Caen (voir fiche CAUE «Plaine de Caen»).

Le calcaire est le matériau de base. Ce sont des maisons comportant un rez-de-chaussée, un étage et un comble. La composition des façades est souvent ordonnée et symétrique.

• Au sud et au centre prédominent le grès et le schiste, les maisons ont les caractéristiques des maisons du Bocage et peuvent ne comporter qu'un rez-de-chaussée et un comble (voir fiche CAUE «Bocage virois»).

• Dans les basses vallées et à l'ouest, on découvre des habitations en terre.

Les maisons traditionnelles du Bessin, trapues sauf dans la partie sud plus proche du Bocage où elles sont plus basses et plus allongées, sont assez peu en rapport par leur dimensions, leurs volumes et leurs nombres de niveaux, avec la production actuelle de maisons neuves. Cependant, ceux qui voudraient s'inspirer des styles de l'architecture traditionnelle du Bessin pourront trouver dans ce document suffisamment d'informations sur les détails architecturaux significatifs du Bessin, pour restaurer une construction ancienne ou construire du neuf inspiré de l'ancien (lucarnes, murs, ouvertures, couvertures, cheminées...).

En ce qui concerne la volumétrie, nous vous conseillons de vous reporter aux excellentes références que constituent «Les maisons du Bocage virois et de la Manche».



» Le Bessin Littoral... un damier régulier à larges mailles



» Le Bessin Est... de larges parcelles étirées

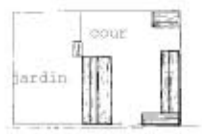


» Le Bessin Sud... l'exiguïté des parcelles



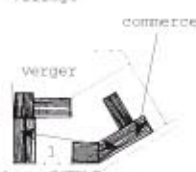
» La maison de ville

Maisons perpendiculaires à la route ménageant de grandes cours privées



» Deux plans types de cours de ferme

Ferme et commerce situés en bordure de rue, dans un village



1-habitations



» Des fermes avec de hauts murs presque aveugles

Murs et ouvertures

Le Bessin est un pays d'architecture de pierre et de terre. Il est à ce titre représentatif de la Basse-Normandie en opposition aux architectures à pans de bois typiques du pays d'Auge, des pays d'Ouche et d'Argentan et de la Haute-Normandie. Dans bon nombre d'endroits, on trouvera :

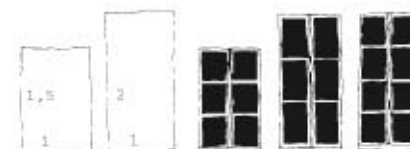
- des murs pignons à rampants saillants et moulurés ou à «pas de chat» (pas de moineau),
- des chaînages d'angle et des encadrements en pierre de taille.

Les fenêtres plus hautes que larges sont plus souvent disposées symétriquement par rapport à la porte d'entrée. Il n'y a pas de débords de toiture en pignon. Le pignon est dépourvu d'ouverture en rez-de-chaussée mais possède généralement une, parfois deux fenêtres à l'étage.

Comme dans la Manche, on peut découvrir des pignons essentés en ardoise (voir ci-contre les proportions des baies et des vitrages dans les menuiseries anciennes).



» L'enduit est beurré au niveau moyen des parements



Largeur > 0,90 m



Largeur < 0,90 m

» Les proportions des ouvertures et des vitrages

Lucarnes, cheminées et couvertures

Les lucarnes sont à fronton de pierre en continuité des murs de façades, plus hautes que larges (à la capucine ou à bâtière).

Les cheminées sont dans l'axe du faîtage, dans le prolongement du pignon.

Seule une petite partie du Bessin Est, à la limite de la plaine de Caen, utilise la tuile rouge. C'est l'ardoise qui est le matériau le plus souvent utilisé dans le reste du Bessin. Les pentes de toitures sont importantes : 45° à 60° sauf pour les appentis où elles peuvent n'atteindre que 30°.



Lucarne à bâtière



Lucarne en pierre



Haut de pignon avec cheminée (type plaine de Caen)



Lucarne à linteau arrondi



Trois exemples de souches de cheminées.

» Lucarnes et cheminées

restaurer une maison ancienne

→ agrandir votre maison

Les exemples que nous proposons permettent de préserver le caractère original de la maison et offrent des possibilités d'usage très étendues pour un coût réduit. L'unité des matériaux de toiture est indispensable, sauf si la toiture de l'extension est en verre.

→ créer des ouvertures

En cas de changement de menuiseries ou de percements nouveaux, conservez les proportions des ouvertures anciennes. Pour assurer un bon éclairage et un ensoleillement suffisant, il vaut mieux accoler deux portes-fenêtres de un mètre de large maximum plutôt qu'une seule fenêtre de deux mètres.

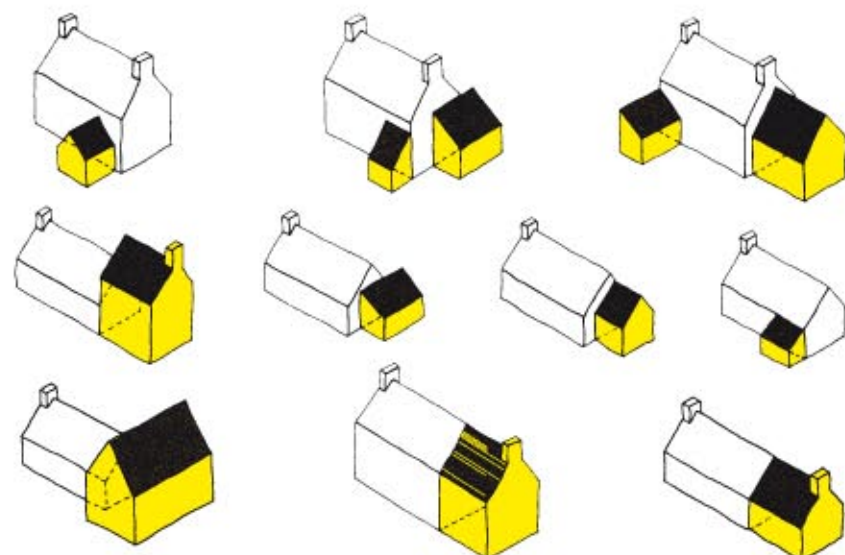
Souvenez-vous qu'il est préférable et moins coûteux de faire fabriquer des menuiseries sur mesure que de réaliser des travaux de maçonnerie importants pour tenter ensuite d'insérer des menuiseries standard. Trop de gens y compris des professionnels, enlèvent toute valeur à un bâtiment en modifiant abusivement les ouvertures.

Pour la création d'ouvertures ou de lucarnes, suivez nos recommandations et regardez attentivement la photo ci-contre.

→ ajouter des lucarnes

Il faut s'inspirer des lucarnes classiques existantes, repérables sur le toit même de la construction ou au voisinage immédiat (présentées précédemment). Évitez les lucarnes dont la largeur ne serait pas dans les dimensions classiques.

Il vaut mieux plusieurs petites lucarnes ou «vélux» que des lucarnes modifiant le volume de la toiture.



» Exemples d'agrandissement



En matière de restauration

Pour être sûr d'obtenir un résultat de qualité, nous vous conseillons de suivre trois règles pratiques :

- unité de volumes (même pente, mêmes proportions dans les ouvertures),
- unité de matériaux
- unité de couleurs.

Le ravalement des façades en pierre doit être réalisé à l'eau et à la brosse.

Les joints réalisés au mortier de chaux doivent être le plus discrets possible (éviter le mortier de ciment qui enferme l'humidité dans le mur, l'empêche de respirer et détériore la pierre et les murs).

Si la pierre est perméable ou appareillée pour être ensuite crépie, réalisez un enduit à la chaux.

Si vous avez la chance d'avoir un terrain clos par d'anciens murs de pierre, conservez-les à tout prix, résistez aux mauvais conseillers qui vous suggéreront de les détruire. Lorsque votre construction sera terminée, vous serez davantage chez vous derrière une belle clôture en pierre et vous donnerez une plus-value à votre maison.

Les architectes ont réussi à créer une architecture de maisons individuelles de grande qualité.

La diversité des réalisations, l'originalité et la qualité de conception des façades comme des intérieurs montrent que ces maisons dites modernes n'ont rien à envier à leurs aînées. Et il est intéressant de noter que ces maisons, pour des prestations identiques (matériaux, surfaces, fiabilité technique) sont très compétitives sur le marché.

Voici quelques exemples de maisons neuves de qualité ou d'intervention sur du bâti ancien pour des extensions.

Souvenez-vous que la qualité de conception et de réalisation peut aller de pair avec des coûts parfaitement maîtrisés. Pour faire réaliser votre maison par un architecte, consultez la liste des architectes au Conseil régional de l'Ordre des architectes.



» Architecte : Jean-Jacques Poupard
Photo : CAUE 50



» Entreprise : Eugène Azzopardi
Photo : CAUE 61



» Architecte : Yannick Pédel et Marie-Hélène Lamoureaud
Photo : Michel Ogier

Construire du neuf inspiré de l'ancien

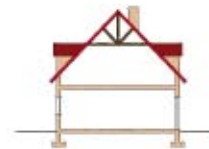
Les constructions anciennes étaient bâties selon des principes simples et rigoureux, issus du bon sens, qu'il est bon d'appliquer même lorsque l'on crée un bâtiment neuf. D'ailleurs beaucoup de règlements, de plans locaux d'urbanisme ou de lotissements, ainsi que les avis des architectes des Bâtiments de France, s'en inspirent.



Implantations



» Savoir bien utiliser un terrain pentu
Accès direct du séjour dans le jardin et du garage à la rue



» Dans la maison basse, le relèvement des murs gouttereaux (dérapement) permet une meilleure utilisation du volume des combles



» Exemple de la maison R + 1 + combles



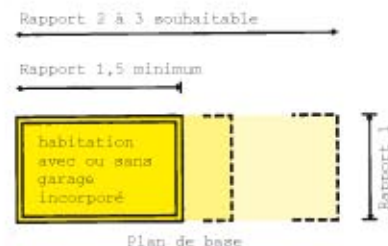
Caractéristiques

- Les maisons de style ancien sont simples et ont des proportions particulièrement étudiées.
 - Souvenez-vous que le relèvement des murs gouttereaux (ce sont les murs du long pan de la construction, les autres étant les pignons) permet une bien meilleure utilisation du comble et un gain de surface appréciable.
 - Attention : les vérandas sont généralement considérées comme des extensions ou des annexes. Elles relèvent d'une procédure d'autorisation de construire. Concevez ces extensions comme dans l'habitat traditionnel.
 - Les matériaux de façade peuvent être strictement identiques à l'ancien (torchis, brique ou pierre). Les enduits, moins coûteux et tout aussi valables techniquement, constituent une bonne solution. Il faut alors choisir des tons équivalents aux teintes des pierres locales.
- L'emploi du bois, de l'ardoise (pour les essentages) est recommandé en complément ou en remplacement des enduits employés habituellement pour les constructions neuves.




Détails

- Ne compliquez pas les volumes inutilement. Le soin apporté à la réalisation de détails significatifs permet de personnaliser une habitation de façon plus intéressante.
- Fenêtres et portes ne doivent pas obligatoirement être toutes à la même hauteur. On voit de nombreux exemples de fenêtres décalées dans l'architecture traditionnelle.
 - Evitez l'effet d'alignement provoqué par la juxtaposition de plus de deux baies ou portes-fenêtres identiques.
 - Les couleurs de fermetures, menuiseries et portillons de clôture choisies en harmonie avec l'enduit et le matériau de couverture apporteront un cachet supplémentaire à la construction. Traditionnellement des couleurs vives étaient utilisées. Attention : les teintes du commerce ne sont pas toutes identiques et vous risquez des effets désastreux si vos portes, fenêtres, portes de garage ne sont pas du même ton.
 - Attention, l'aile de geai est une croupe normande typique du pays d'Auge, donc étrangère et mal venue dans le Bessin.



» Proportions des maisons



Intérêt et diversité des idées neuves

Architectes :
Yannick Pédel et
Marie-Hélène Lanourec
Photo : Michel Ogier

démar ches
pour l'obtention d'une autorisation de construire

Renseignements et dépôt du permis de construire : à votre mairie
Adresses utiles :

D.D.E.

10, bd Général Vanier, 14035 Caen Cedex 1 - Tél. 02 31 43 15 00
E.mail : dde-calvados@equipement.gouv.fr
Internet : www.calvados.equipement.gouv.fr
ou dans les subdivisions territoriales.

S.D.A.P.

Architectes des Bâtiments de France,
13 bis, rue Saint-Ouen, 14036 Caen 1 - Tél. 02 31 15 61 00
E.mail : sdap-calvados@culture.gouv.fr
Internet : www.sdap-calvados.culture.gouv.fr
(lorsque votre terrain est dans un site ou aux abords d'un immeuble
protégé au titre des monuments historiques).

C.A.U.E. du Calvados

28, rue Jean Eudes, 14000 Caen
Tél. 02 31 15 59 60 - Fax 02 31 15 59 65
E.mail : caue14@wanadoo.fr
Internet : www.caue14.fr
(conseils gratuits dans des permanences situées dans trente mairies
du département ou à domicile).

Conseil régional de l'Ordre des architectes

36, rue Arcisse de Caumont, 14000 Caen - Tél. 02 31 85 37 29
E.mail : croa.basse-normandie@wanadoo.fr
Internet : www.architectes.org
(pour avoir la liste des architectes inscrits au tableau de
l'Ordre).